



Midsund - Molde - Nesset

Planprogram

Hovedplan trafiksikkerhet

2020 - 2024

Kommunedelplan



Innhold

1. Innledning og bakgrunn	3
2. Mandat, visjoner og mål	3
2.1. Mandat	3
2.2. Visjon	3
2.3. Mål	3
3. Økonomi	4
4. Føringer	4
5. Planprosess	5
5.1. Kunnskapsgrunnlaget	5
5.2. Hovedfaser i planprosessen	5
6. Organisering	6
7. Metodevalg	7
8. Aktuelle utfordringer	8
9. Medvirkning	8

1. Innledning og bakgrunn

Trafikksikkerhetsplanen skal være kommunens styringsverktøy i arbeidet med trafikksikkerhet og bidra til at trafikksikkerhet blir ivaretatt på en god måte i hele nye Molde kommune. Målet er at man gjennom planen tenker helhetlig om trafikksikkerhetsarbeid og forebygging av ulykker. Gjennom planen vil man synliggjøre hvilke holdningsskapende og fysiske tiltak kommunen vil satse på de kommende årene, og hvem som har ansvar for tiltakene. En ny plan vil gi et godt grunnlag for egne prioriteringer, samt innspill på trafikksikkerhetstiltak til Møre og Romsdal fylkeskommune og Statens vegvesen.

Trafikksikkerhetsplanen utarbeides som en kommunedelplan for nye Molde kommune. Ifølge Plan- og bygningsloven § 4-1 er det krav om at det skal utarbeides planprogram for alle kommunedelplaner.

Planprogrammet skal synliggjøre formålet med planarbeidet, planprosess, organisering med fremdriftsplan og medvirkning, samt behovet for særlige utredninger. Dette planprogrammet viser organisering og gjennomføring av kommunedelplanen for trafikksikkerhet.

Planområdet er hele nye Molde kommune, med hovedfokus der barn og unge ferdes. Midsund kommune har en gjeldende trafikksikkerhetsplan for perioden 2014-2018. Gjeldende plan for Molde kommune er for perioden 2001-2011. Nettet kommune har ikke trafikksikkerhetsplan.

Kommuneplanens samfunnsdel for nye Molde kommune er under utarbeidelse, det er nødvendig at trafikksikkerhetsplanen sees i sammenheng med dette arbeidet.

2. Mandat, visjoner og mål

2.1. Mandat

Det skal utarbeides en trafikksikkerhetsplan med trafikksikkerhetstiltak. Økonomiske og kvalitative konsekvenser skal kartlegges for det enkelte tiltak. Tiltakene skal kostnadsberegnes og prioriteres.

2.2. Visjon

Det blir foreslått en videreføring av gjeldende visjon som bygger på den nasjonale "nullvisjonen", null drepte og null skadde i trafikken.

2.3. Mål

Resultatmål

Resultatmål skal beskrive de mål som skal realiseres gjennom planarbeidet.

- Planen skal gi forutsigbare rammer for trafikksikkerhetsarbeidet i kommunen, og til enhver tid synliggjøre hvilke innsatsområder som har høyest prioritet.
- Nye Molde kommune sertifiseres som trafikksikker kommune innen 31.12.2022.

- Tilstandsmål. Det fastsettes mål for tilstandsutvikling innenfor områder der tilstandsendringer er av vesentlig betydning for utviklingen i antall drepte og hardt skadde. Tilstandsmålene er satt innenfor 13 ulike innsatsområdene. Nasjonal nåverdi er referansetilstanden der en vanskelig kan fastsette lokal nåverdi.
- Tiltak. Tiltaksplanen gir en samlet beskrivelse av viktige trafikksikkerhetstiltak som skal gjennomføres i perioden. Dette gjelder både videreføring av pågående trafikksikkerhetsarbeid, og gjennomføring av nye tiltak.

Effektmål

Effektmål skal angi virkningene av planarbeidet.

- Planen skal synliggjøre behov for bygging av gang- og sykkelveier, fartsreducerende tiltak og generell tilrettelegging for myke trafikanter.
- Planen skal bidra til opplæring, kunnskapsdeling og forebyggende arbeid, slik at arbeidsgivere, helsestasjoner, leger, skoler og barnehager m.fl. kan rette spesielt fokus på trafikksikkerhet i sin daglige drift.
- Planen skal tjene som grunnlag for kommunens prioritering overfor regionale myndigheter, hva gjelder innspill til prioritering av trafikksikkerhetstiltak langs vegnettet.
- Handlingsplanen skal gjennomgås hvert år i forbindelse med budsjett- og økonomiplan.

3. Økonomi

Trafikksikkerhetstiltak krever økonomiske ressurser. Med grunnlag i en trafikksikkerhetsplan vil kommunen ha mulighet til å søke om statlige, regionale og kommunale midler for gjennomføring av tiltak, samt lettere prioritere riktige tiltak.

4. Føringer

Følgende føringer er gjeldene for planprosessen:

Nasjonale planer

- Nasjonal transportplan 2018 - 2029
- Nasjonal tiltaksplan for trafikksikkerhet på veg 2018 – 2021
- Trafikksikkerhetsarbeidet- samordning og organisering (meld. St. 40, 2015-2016)
- Nasjonal sykkelstrategi 2014-2023
- Nasjonal gåstrategi (2012)

Nasjonale veiledere

- Veileder for en trafikksikker kommune, Trygg trafikk

Regionale planer

- Fylkesplan for Møre og Romsdal 2017-2020
- Handlingsprogram for samferdsel 2018
- Trafikktryggingstrategi 2013-2022
- Transportstrategi for gående og syklende i Møre og Romsdal 2010-2019

Kommunale planer

- Kommuneplanenes samfunnsdel for Molde, Midsund og Nesset kommune
- Kommuneplanenes arealdel for Molde, Midsund og Nesset kommune
- Kommunedelplan for gående og syklende, Molde, 2012-2022
- Kommunal norm for utforming av bussholdeplasser innenfor pendelbusnettverket i Molde kommune 2012 (Holdeplassnorm)

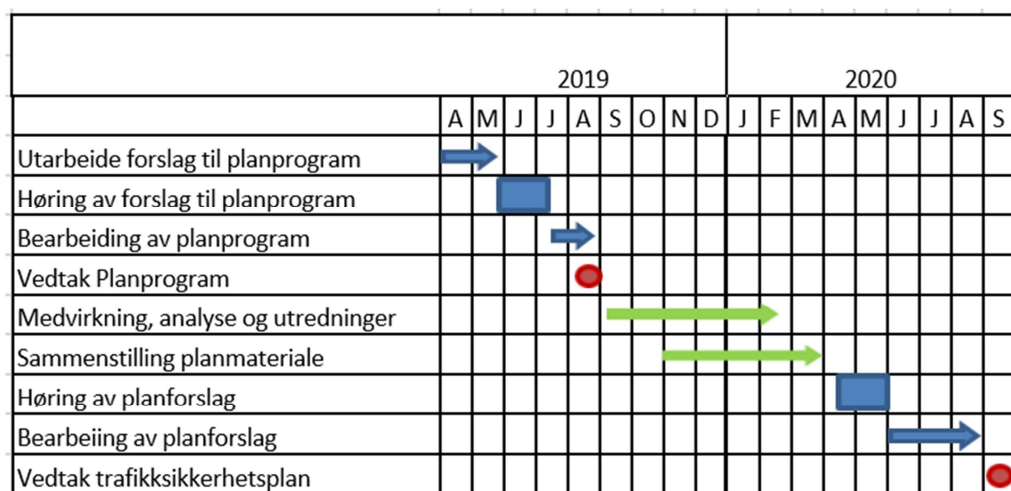
5. Planprosess

5.1. Kunnskapsgrunnlaget

For å kunne utarbeide en trafikksikkerhetsplan er det behov for et oppdatert kunnskapsgrunnlag. Dette gjelder generell kunnskap om de risikofaktorer og innsatsområder som krever fokus, samt kunnskap om lokale trafikale utfordringer. Nasjonalt og regionalt planverk, veiledere, samt kartlegging av lokale problemstillinger på utvalgte veier, vil danne grunnlag for prioritering av trafikksikkerhetstiltak.

5.2. Hovedfaser i planprosessen

Planprogrammet vedtas av kommunestyret høsten 2019 i de tre kommunene. Det tas sikte på at trafikksikkerhetsplanen utarbeides påfølgende år, og vedtas av kommunestyret september 2020 i nye Molde kommune.



Figur 1 Oversikt planprosess

6. Organisering

Styringsgruppe:

For å forankre planprogrammet i de tre kommunen har styringsgruppa for planprogrammet bestått av:

- Eirik Heggemsnes – kommunalsjef plan- og utviklingsavdelingen, Molde kommune (leder)
- Bernt Angvik – enhetsleder TSU, Nesset kommune
- Kjetil Ugelvik - rådmann Midsund kommune

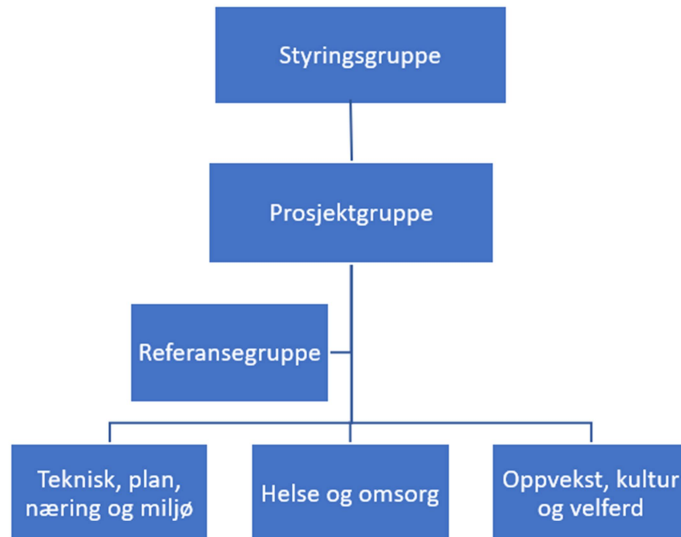
Siden det meste av planarbeidet vil foregå i nye Molde kommune, skiftes styringsgruppe når planarbeidet igangsettes. Styringsgruppa vil da bli bestående av kommunalsjefene i nye Molde kommune:

- Eirik Heggemsnes – kommunalsjef teknisk, plan, næring og miljø (leder)
- Tanja Thalen – kommunalsjef helse og omsorg
- Ann-Mari Abelvik – kommunalsjef oppvekst, kultur og velferd

Prosjektgruppe: Prosjektgruppa består av representanter fra sektoren teknisk, plan, næring og miljø. Enheten kommunal drift har ansvaret for prosjektledelsen.

Referansegruppe: Statens Vegvesen, Møre og Romsdal fylkeskommune, politiet, Trygg trafikk, NAF, Molde ungdomsråd, Molde eldreråd, Funksjonshemmedes Fellesorganisasjon (FFO), FAU, Lastebileiernes landsforbund, busselskaper.

Arbeidsgrupper: Det opprettes i første omgang arbeidsgrupper for hver av de tre sektorene i nye Molde kommune. Arbeidsgruppene settes sammen med relevant og bred faglig kompetanse. Ytterligere arbeidsgrupper opprettes ved behov. Det skal etterstrebes representasjon fra alle tre kommunene i arbeidsgruppene. Arbeidsgruppene er de samme som Trygg trafikks faggrupper i "Veileder for en trafikksikker kommune".



Figur 2 Organisasjonskart planprosess

7. Metodevalg

Prosjektgruppen arrangerer et oppstartsmøte med fokus på å øke og overlevere kunnskapsgrunnlaget til deltagerne i planprosessen. Det vil også her bli fokus på felles forståelse av oppgaven til arbeidsgruppene.

Prosjektgruppen skal utarbeide mandat til de tre arbeidsgruppene. Det skal også utarbeides en mal for skriftlig rapport fra arbeidsgruppene.

Mandatet til arbeidsgruppene vil ta utgangspunkt i de 13 utvalgte innsatsområdene identifisert i «Nasjonal tiltaksplan for trafikksikkerhet på veg 2018-2021»:

- Fart
- Rus
- Bilbelte
- Barn
- Ungdom og unge førere
- Eldre trafikanter og trafikanter med funksjonsnedsettelse
- Gående og syklende
- Motorsykkel og moped
- Transport med tunge kjøretøy
- Møteulykker og utforkjøring
- Intelligente transportsystemer (ITS)
- Kjøretøyteknologi
- Trafikksikkerhetsarbeid i fylkeskommuner og kommuner

Med denne organiseringen legges det til rette for et kunnskapsbasert og effektivt arbeid med å utarbeide nye Molde kommunes trafikksikkerhetsplan.

Det etableres fora mellom lederne for arbeidsgruppene og prosjektgruppa.

8. Aktuelle utfordringer

- Konkret og tydelig mandat til arbeidsgruppene
- Godt nok kunnskapsgrunnlag om trafikksikkerhet i alle sektorer og på tvers av fag
- Kvalitet og framdrift på arbeidet vil avhenge av tilgang på ressurser
- At sektorene greier å avse ressurser samt sikre god nok tverrfaglighet i gruppene
- Engasjerte, nytenkende og framtidsretta deltakere som evner å se helheten i planarbeidet

9. Medvirkning

Krav om medvirkning er forankret i plan- og bygningsloven og det legges opp til medvirkning tidlig i planprosessen. Engasjement og innspill fra innbyggere og andre vil ha stor verdi for å få til en god prosess. Disse kan sitte med mye lokalkunnskap, informasjon om behov, utfordringer og løsninger som kan bidra til bedre planer og bredere politisk beslutningsgrunnlag.

Alle vil ha mulighet til skriftlig å sende inn sine synspunkt til planprogram og senere selve plandokumentet når det legges ut på høring. All informasjon vil være tilgjengelig på kommunens nettside og på servicekontoret.

I tillegg skal arbeidsgruppene sikre nødvendig medvirkning fra referansegruppen i utarbeidelse av planen.